



اجزاء الگو مداری برای استاد بالینی

۱- صلاحیت های بالینی

Clinical Competence

مدرس بالینی بایستی یک حس تشخیص قوی از صلاحیت ها، اعتماد



به نفس و کارایی در بالین را بروز دهد. جایگزینی برای صلاحیت وجود ندارد. مدرس بایستی همواره تسلط و تردستی در انجام تستهای بالینی، تحلیل نتایج و مشاوره بیماران را نشان دهد. او باید عملاً نشان دهد که یک یادگیرنده مادام العمر است. او از طریق آوردن مقالات و ژورنالهای جدید به بالین، کاربرد یافته های حاصل از مرور متون برای مراقبت از بیمار، بحث درباره آموزش مداومی که در آنها شرکت کرده و توصیف تجارب بعد از فارغ التحصیلی نشان می دهد که همیشه در حال یادگیری است.

۲- رفتار حرفه ای Professional demeanor

هر چیزی را که مدرس در بالین می گوید یا انجام می دهد، می تواند به وسیله دانشجویان به عنوان الگویی از آنچه که فرد باید انجام دهد، تفسیر شود. از سبک لباس پوشیدن مدرس گرفته تا نگرشی که او نسبت به بیمار نشان می دهد، تصویری از رفتار و سلوک مناسب برای بالین را منعکس می کند. حوزه هایی از رفتار حرفه ای که دانشجویان مشاهده می کنند عبارتند از: ظاهر و لباس، نگرش نسبت به بیمار و دانشجو، دقت و وقت شناسی، نحوه حضور و غیاب، سازماندهی تجهیزات و فضای فیزیکی، گزارش ها و عادات بالینی.

استاد بالینی باید احساس حرفه ای گرایی را نشان دهد. دانشجویان از رفتارهای کلامی و غیر کلامی مانند نگاه به چهره، احترام به بیمار و در نظر گرفتن ترجیحات بیمار، ایجاد رابطه فردی با بیماران با توجه به زمینه فرهنگی آنان، توجه به پاسخ های هیجانی بیمار به بیماری مانند ناراحتی الگو می گیرند.

۳- تعامل با بیمار Patient Interaction



گفته می شود که " برای بیماران مهم نیست شما چقدر می دانید. برای آنها مهم این است که چقدر مراقبت دارید؟ " هنگامی که دانشجویان کار

الگو مداری استاد بالینی

تهیه کنندگان: دکتر حسین کریمی موفقی، مهربی یآوری و فاطمه رجب دیزاوندی

الگو مداری یکی از مولفه های اصلی فرایند آموزش و یادگیری است. مدرسان بالینی به منظور الگوی شایسته بودن، بایستی از رفتارهایی که بروز می دهند و دامنه گسترده ای از فعالیتها و نگرشهایی که دانشجویان مشاهده و تقلید می کنند آگاه باشند. همان طور که دانشجویان، مدرسان بالینی را مشاهده می کنند، درباره این که یک متخصص سلامت، چگونه عمل و رفتار می کند، بیشتر یاد می گیرند و همان طور که آنها را مشاهده می کنند، شروع می کنند به تقلید کردن از آنچه که می بینند.

الگو مداری عبارتست از: تدریس از طریق سرمشق بودن

مدرسان اغلب از تأثیری که آنها از طریق الگو بودنشان بر توسعه مهارتها، صلاحیت و حرفه ای گرایی دانشجویان دارند، آگاه نیستند. گر چه اعضای هیات علمی ممکن است از نشان دادن مراقبتهای بالینی خوب، آگاهتر باشند. اما دانشجویان ممکن است بسیاری از جنبه های دیگر عملکرد و رفتار بالینی را به اندازه مراقبت های بالینی مشاهده کنند. در حقیقت رفتارها، نگرشها و عملکرد آنها به عنوان استاندارد تلقی می شود.

اصطلاحات مرتبط با الگو مداری

الگو: فردی است که در یک موقعیت خاص برای دیگران به عنوان سرمشق می باشد.

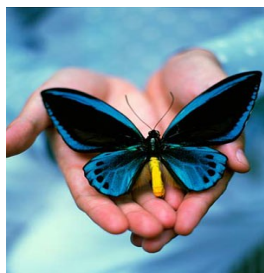
مربی: یک متخصص در یک رشته یا زمینه ای خاص، که برای توسعه مهارت ها و توانایی های افراد دیگر کار می کند.

کارورز: شخصی که تحت راهنمایی یک مربی برای توسعه مهارت هایش کار می کند.

توجه نمی شود. گر چه فارغ التحصیلان جدید باید به فشارهای شخصی و مسئولیت های که وجود دارد، پاسخ بدهند، بایستی دغدغه هایی نیز در خصوص بشریت و مشکلات دیگران داشته باشند. بخشی از آموزش دانشجویان بالینی، باید به رشد آگاهی های اجتماعی اختصاص داده شود. اهمیت نقش الگو بودن اساتید می تواند در اعمال مسئولانه و متعهدانه آنان مشخص شود.

نتیجه گیری:

الگو برداری و تقلید از یک شخص متخصص و محترم، یک رفتار معمول است. استاد بالینی بایستی از ۵ حوزه مهمی که در اینجا بحث شد و در این حوزه ها، آنها نقش مدل را برای دانشجویان ایفا می کنند، آگاه باشد:



- ✚ صلاحیت بالینی
- ✚ رفتار و سلوک حرفه ای
- ✚ تعاملات بیمار و پزشک
- ✚ ارزشهای اخلاقی
- ✚ هوشیاری اجتماعی

استادان باید آگاه باشند بخشی از وظیفه آنها به عنوان الگو، آموزش از طریق سرمشق بودن می باشد.

منابع جهت مطالعه بیشتر:

۱- کریمی مونیقی، حسین و همکاران (۱۳۹۲). راهنمای کاربردی برای تدریس بالینی اثر بخش. چاپ دوم، انتشارات دانشگاه علوم پزشکی مشهد

2- Karimi Moonaghi, Hossein; Yazdi Moghaddam H. Role modeling and Mentor in Nursing Education. Research in Medical Education, 6 (1), 2014,pp: 58-70. (in Persian).



mail: nms.edo@mums.ac.ir

Web: http://www.mums.ac.ir/nurse/fa/EDO_main

بالینی شروع می کنند، بیشتر نگران جنبه های فیزیکی مراقبتهای بالینی هستند تا مهارت های ارتباطی و تعاملات بین فردیشان. دانشجویان باید تشخیص بدهند که برای تسلط بر شایستگی های تحلیلی و فنی مراقبت های بالینی، فراهم نمودن یک محیط حساس و حمایتی برای بیماران و ارایه مراقبت و نگرش های دلسوزانه، چقدر مهم است.

همه بیماران، سزاوار مراقبت دلسوزانه، انسانی و عاطفی هستند. مدرسان بالینی می توانند از طریق ابراز این ویژگی ها در عملکرد، به دانشجویان کمک کنند که درباره هنر مراقبت از بیمار بیشتر یاد بگیرند.

۴- ارزشهای اخلاقی Ethical Values

یکی از مشکلات آموزش اخلاق پزشکی این است که ارایه همه موقعیت ها و تصمیماتی که دانشجویان در مراقبت هایشان با آن مواجه می شوند، مشکل است. حتی اگر فردی بتواند این کار را انجام دهد، آن امر برای ایجاد "پاسخ صحیح" یا جوابهای "استاندارد" نامناسب است چرا که حوزه اخلاق شامل تصمیمات کاملا شخصی است و کسی نمی تواند تصمیمات را به دیگران دیکته کند. مدرسان بایستی محترم و مودب باشند. آنها بایستی حس امانت، صداقت و شایستگی را نشان دهند. مدرسان می توانند توسعه نگرش های اخلاقی و روحی در دانشجویان را از طریق ارایه ارزش های اخلاقی در تصمیمات و ارایه پیشنهادات، تسهیل نمایند.



۴- آگاهی های اجتماعی

Social Consciousness

متخصصان سلامت بایستی مراقب افراد باشند و به مباحث اجتماعی موجود در جامعه علاقه مند باشند.



معضلات اقتصادی، اجتماعی، سیاسی، محیطی و پزشکی موجود در جامعه بایستی توسط کسانی که در حرفه های سلامت، آموزش می بینند، مورد توجه قرار گیرد. تمرکز اصلی آموزش علوم پزشکی بر روی ارتباط با بیمار و توسعه مهارت های بالینی خوب، استوار است. توجه به این موضوعات و آموزش آنها لازم و مناسب است. اما به آموزش و دغدغه های اجتماعی، کمتر توجه می شود یا اصلا